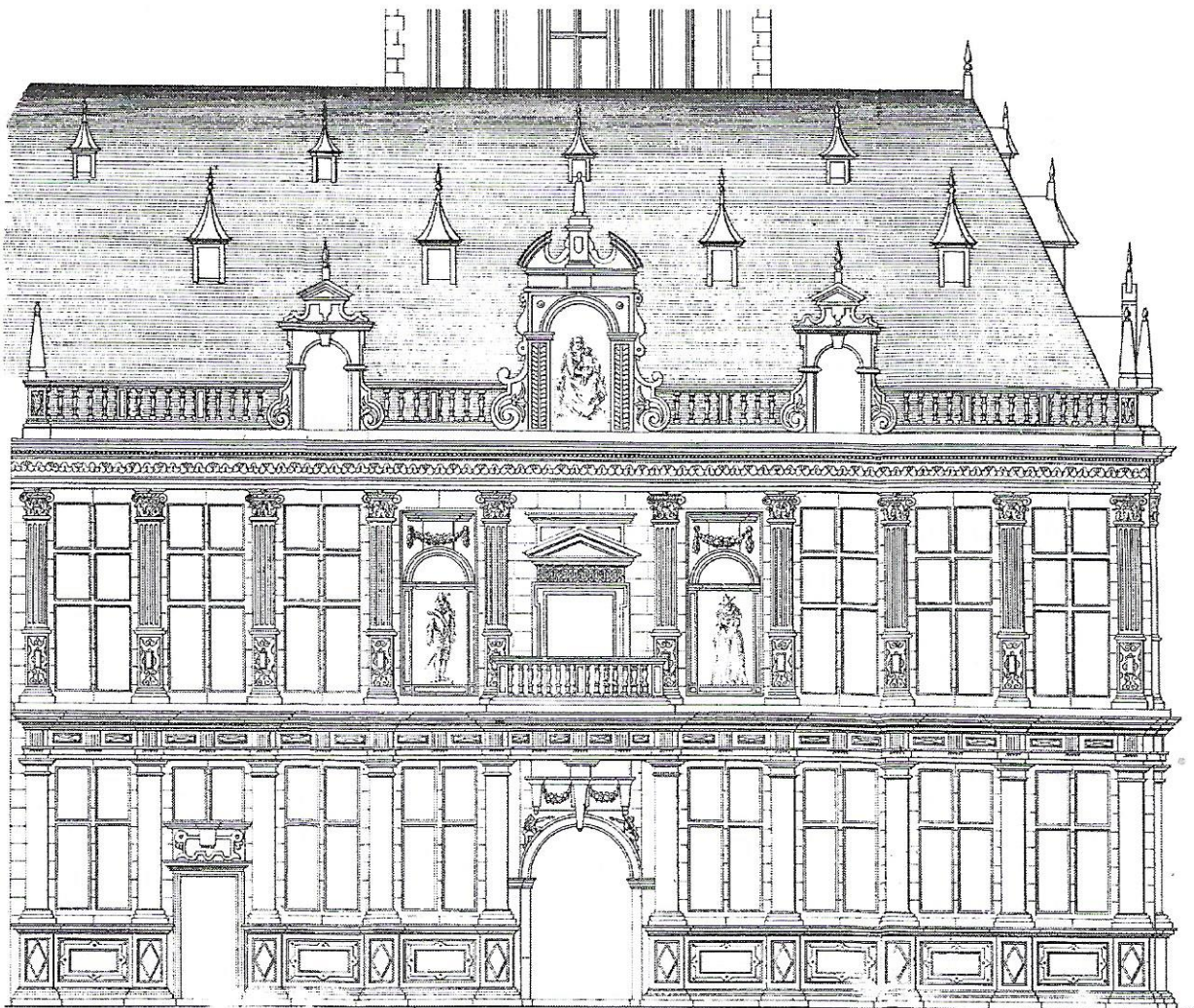


Inspiratie voor de gevel van het Veurnse landhuis bij Vredeman de Vries' *Architectura*?

Pieter Donche

Sleutelwoorden: landhuis, Veurne, Vredeman de Vries.

Het grote renaissancegebouw dat de westelijke hoek van de noordzijde van de Veurnse Markt domineert werd opgetrokken in 1613-1616 tijdens het Twaalfjarig Bestand (1609-1621) onder het bestuur van de aartshertogen Albrecht en Isabella (1595-1633). Na decennia van oorlogen herademden de Zuidelijke Nederlanden en beleefde de Noordelijke, die definitief afgescheiden waren, gouden tijden. In die periode van rust en vrede werden talrijke openbare gebouwen nieuw opgetrokken of herbouwd. Zo ook te Veurne, waar eerst een nieuw stadhuis werd gebouwd op de noordelijke hoek van de westzijde van de Grote Markt (het linkerdeel daarvan was al in 1596 gebouwd, het rechterdeel kwam er in 1612).



Archivaris, G. Ver. Veurns archief
münden vth

Jaargang 18, 2008, 4

Fig. 1. Opname van de gevel van het Landhuis van Veurne (F. DE POTTER, E. RONSE, P. BORRE, *Geschiedenis der stad en kastelnij van Veurne, deel 1, Gent, 1873, p.200*).

Waar het stadhuis nog in Vlaamse renaissancestijl was gebouwd koos men voor het landhuis resoluut voor een klassieke Italiaanse hoog-renaissance stijl. Het ontwerp van de gevel wordt toegeschreven aan Sylvain Boullain, de toenmalige architect van de aartshertogen. De met pilasters geritmeerde gevels werden opgetrokken in blauwe hardsteen uit Arquennes. Onderaan werd de Dorische orde toegepast: de middenste travee met de hoofdingang wordt geflankeerd door twee Dorische zuilen, die een balkon dragen. Voor de verdieping werden gegroefde composiete pilasters met Ionische kapitelen toegepast. De doorgang naar het balkon draagt een fronton. De verdiepingen worden gescheiden door een brede, horizontaliserende lijst. Bovenaan draagt de gevel een balusterattiek of balustrade met hoekobelisken. De drie grote dakkapellen zijn versierd met rolwerk en voluten.¹ Aan weerszijden van het balkon zit een grote beeldnis, waarin thans allegorische beelden van de Vrede (Pax) en de Gerechtigheid (Justitia) huizen. Het zijn 19^{de}-eeuwse beelden die verwijzen naar de bestemming als gerechtshof, die het gebouw had tussen 1796 en 1882. Oorspronkelijk stonden er echter beelden van de aartshertogen Albrecht en Isabella, zoals te zien in de hierbij afgebeelde tekening van de gevel in het werk *Geschiedenis van de stad en kastelnij Veurne* uit 1873².

Een andere tekening uit 1915 van de zogenaamde Mission Dhuicque (Ministerie van Wetenschappen en Kunsten) laat toe nog meer details te zien van het middengedeelte van de gevel³.

Volgens De Potter, Ronse en Borre werden de plannen voor het landhuis gemaakt door Ferri Aerts en Hieronymus Stalpaert, steenhouwers uit Brugge (die ook reeds in 1611-1612 het beeldhouwwerk van de gevel van het stadhuis leverden) en door Robert en Jan Persyn, bouwmeesters te Kortrijk. De gevel zou opgevat zijn door de twee eerstgenoemden en Sylvain Boullain (die ook in Brugge verbleef) naar een tekening van de Veurnse schilder Mark Boucquet⁴.

Maar waar haalden dezen zelf hun inspiratie? Toevallig stotten we op een werk van Hans Vredeman de Vries⁵ (1526-1609) over architectuur, voor het eerst uitgegeven in 1577, waar enkele platen onze aandacht trokken⁶.

¹ N. N., *Bouwen door de eeuwen heen. Inventaris van het cultuurbezit in België. Architectuur. Deel 8n. Provincie West-Vlaanderen. Arrondissement Veurne*, Gent, 1982, pp. 439-441.

² F. DE POTTER, E. RONSE, P. BORRE, *Geschiedenis der stad en kastelnij van Veurne*, dl. 1, Gent, 1873, p.200 (anastatische herdruk, Handzame, Familia et Patria, 1982)

³ N. N., *Bouwen door de eeuwen heen ...*, o.c., p. 441.

⁴ DE POTTER, *Geschiedenis .. Veurne*, o.c., pp. 197 en 200.

⁵ Over hem zie vooral: HEINER BORGGREFE, THOMAS FUSENIG, BARBARA UPPENKAMP(red.), *Tussen stadspaleizen en luchtkastelen Hans Vredeman de Vries en de Renaissance*, Gent-Amsterdam, Ludion, 2002.

⁶ JOHANNES VREDEMAN DE VRIES, *Architectura oder Bauung der Antiquen auss dem Vitruvius, woelches sein funff Collummen orden, daer auss mann alle Landts gebreuch vonn Bauuen zu accomodiere(n) dienstlich fur alle Bawmaystren (...) und alle Liebhabernn der Architecturen*, Antwerpen, 1^{ste} ed. 1577, 3^{de} ed. Gerard Smits voor Gerard de Jode, 1581. Over dit werk specifiek zie: PETRA SOPHIA ZIMMERMANN, *Die Architectura von Hans Vredeman de Vries, Entwicklung der Renaissancearchitektur in Mitteleuropa*, Kunstwissenschaftliche Bibliothek (vol. 99), Deutscher Kunstverlag München, 2002. Recent geveilde exemplaren van de *Architectura* zijn: veiling The Romantic Agony, Brussel, 15 juni 2002, nr. 714 (editie van 1577, € 8.000-10.000 → 10.000, aangekocht door de Antwerpse Stadsbibliotheek (instelling thans herdoopt tot Erfgoedbibliotheek Hendrik Conscience)); veiling Godts, Brussel, 9 oktober 2007, nr. 197 (editie van 1597, € 5000/6000,

Hans Vredeman de Vries was een veelzijdige renaissance-kunstenaar uit de 16^{de} en begin-17^{de} eeuw in de Nederlanden. Samen met Pieter Coecke van Aalst, één van zijn leermeesters, introduceerde hij de nieuwe vormentaal van de Renaissance in de Nederlanden, Centraal-Europa en Noord-Europa. Zowel theoretisch als praktisch profileerde hij zich in zowat alle domeinen die toen met kunst en toegepaste wetenschap verwantschap vertoonden. In zijn geschriften beschouwde hij zichzelf zowel als schilder, ingenieur, krijgsvrouwkundige, graveur, schrijnwerker en ontwerper van wandtapijten, m.a.w. een soort 'uomo universale'. Toch is het vooral op het gebied van architectuur dat zijn publicaties de verspreiding van de renaissance-vormentaal heeft doorgevoerd.

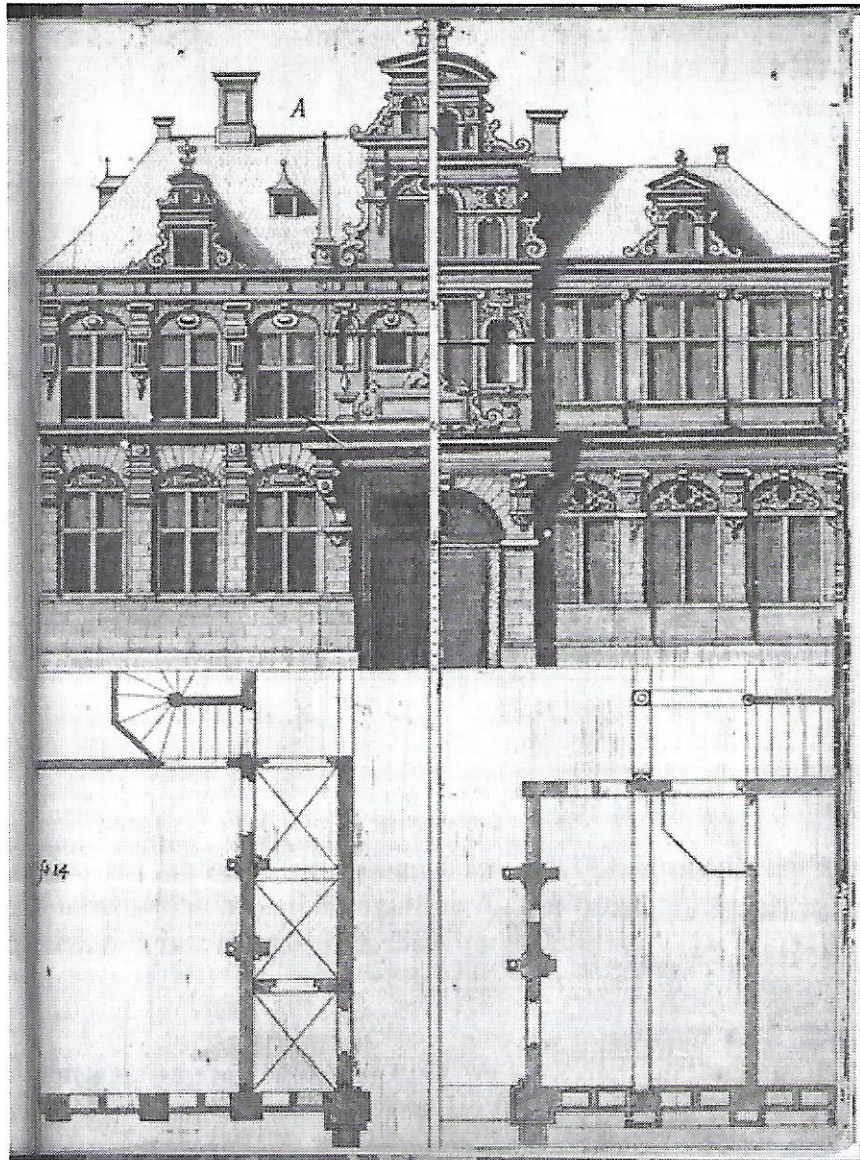


Fig. 2. Hans Vredeman de Vries, *Architectura*, Antwerpen, 1577, iconica, plaat 2.

niet verkocht); veiling The Romantic Agony, Brussel, 14 maart 2008, nr. 599 (editie van 1581, € 1000/1500 → 800). Het exemplaar aangekocht door de Antwerpse stadsbibliotheek kan men overigens on-line raadplegen op het web-adres: <http://stadsbibliotheek.antwerpen.be/boeken/664816/index.htm>.

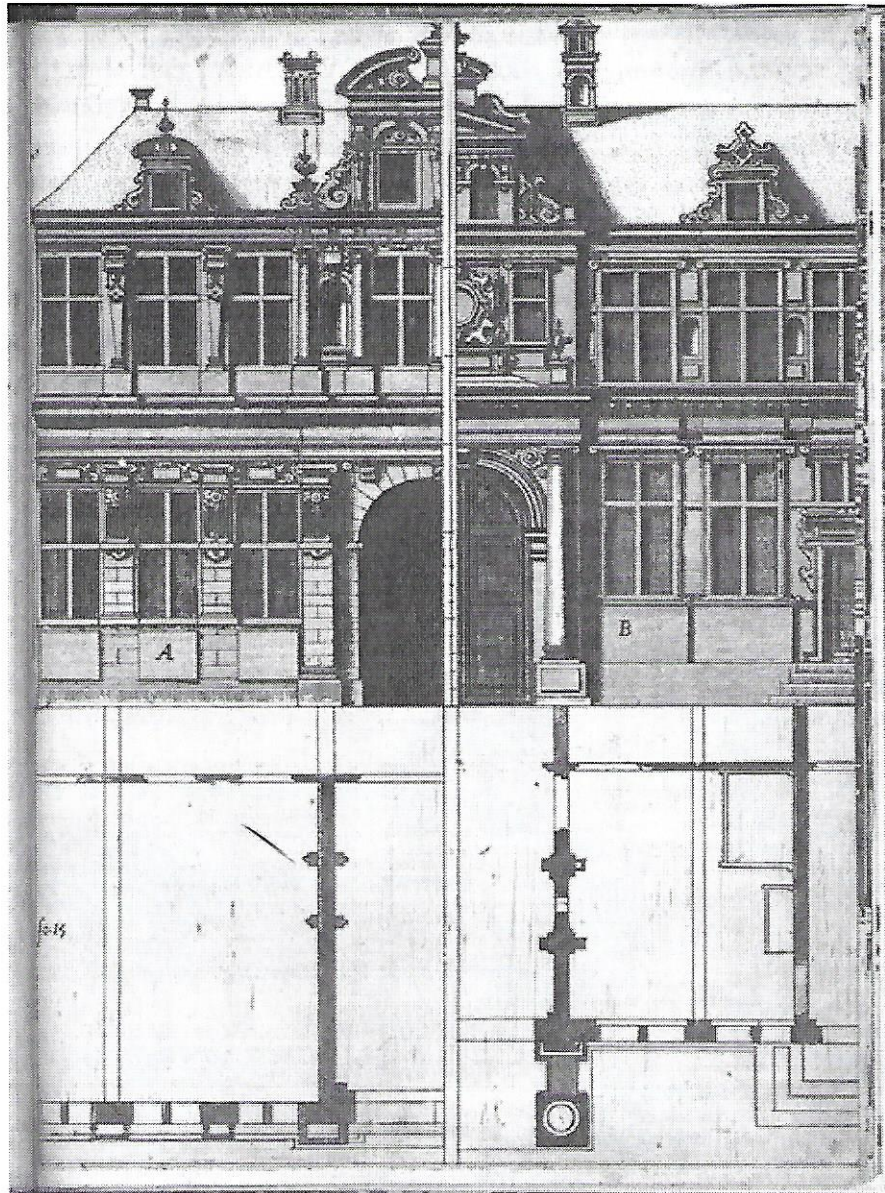


Fig. 3. Hans Vredeman de Vries, *Architectura*, Antwerpen, 1577, *Iconica*, plaat 3.

Zijn *Architectura* verscheen in 1577 in het Duits (wellicht omdat het opgedragen was aan graaf Peter Ernest Mansfeldt, die zowat de militaire leiding in de Nederlanden voerde tot de aankomst van de hertog van Alva). In het zelfde jaar verscheen van zijn *Architectura* ook een Franstalige uitgave en in 1581 een Nederlandstalige.

Twee platen uit dit werk die dienen als voorbeelden van integratie van de klassieke Ionische zuilenorde (Ionica platen 2 en 3 en fig.2 en 3) in volledige gebouwen tonen composities die op veel punten erg goed lijken op de gevel van het Veurnse landhuis. Men oordele zelf:

- hoewel zeer talrijke andere architectuurprenten van Vredeman de Vries telkens een zeer uitbundige decoratie ten toon spreiden is in deze platen de uitbundige versiering enkel aanwezig in de grillige dakkapellen en blijft de gevelcompositie van de gelijkvloerse en eerste verdieping zeer beheerst. Dit is eveneens het geval met de gevel van het Veurnse landhuis.
- in het Veurnse landhuis is het tweede venster links doorbroken door een dienstdeur (die toegang geeft tot de leeszaal van het stadsarchief) en vult een versiering de ruimte boven de deur tot aan de horizontale tussenstijl van het kruiskozijn op, zoals ook in Ionica plaat 3 rechts. (Daar wel met een trapje ervoor, maar in het Veurnse landhuis

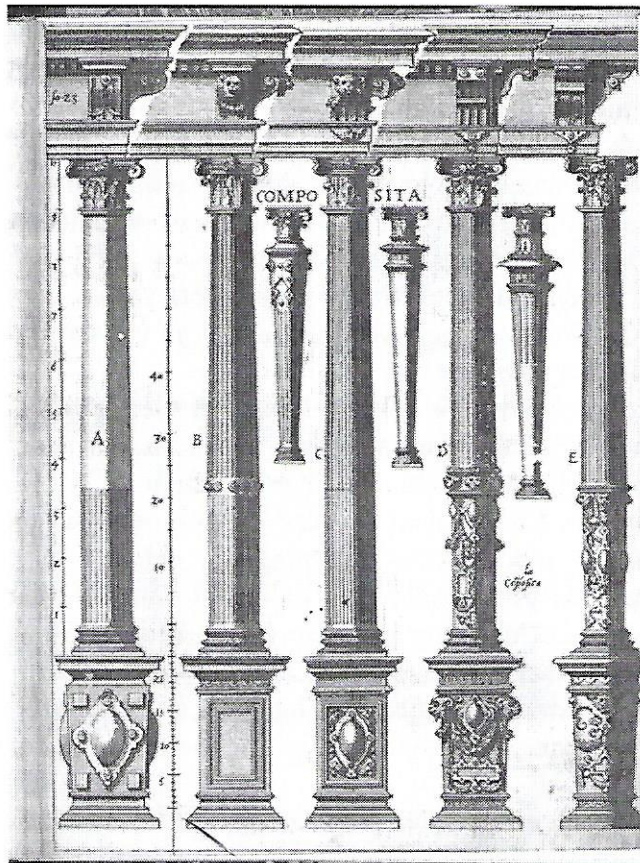


Fig. 4. Hans Vredeman de Vries, *Architectura*, Antwerpen, 1577, *composita*, plaat 1

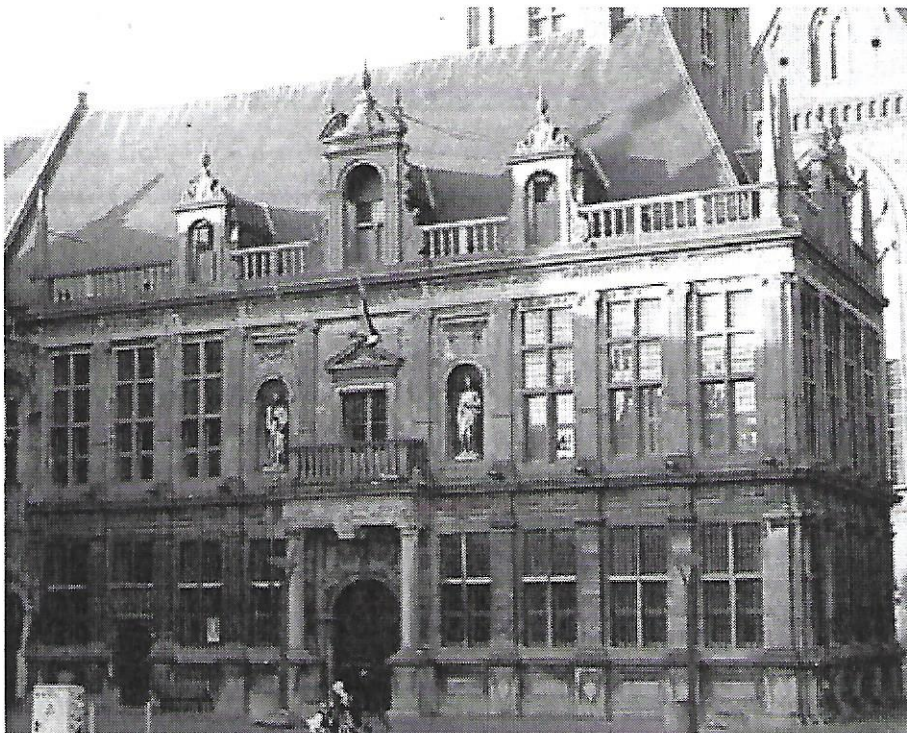


Fig. 5. Het Landhuis van Veurne in zijn huidige toestand

heeft men gekozen om het vloerpeil van de belendende kamers gelijk te houden aan dit van de hoofdingang, zodat een trapje dan niet nodig is).

- de hoofdingang van het Veurnse landhuis wordt geflankeerd door twee vooruitspringende ronde Ionische zuilen, zoals in Ionica plaat 3 rechts.
- de vlakke zuilen (pilasters) tussen de vensters van de gelijkvloerse verdieping lijken dan weer op deze afgebeeld op de gelijkvloerse verdieping van Ionica plaat 2 rechts.
- de hoge vlakke zuilen (pilasters) tussen de vensters van de eerste verdieping lijken erg goed op het middenste voorbeeld van een reeks van vijf composiet zuilen afgebeeld in Composita plaat 1 (fig.4).
- de vorm van de twee kleinere dakkapellen (met vleugelstukken en rolwerk) van het Veurnse landhuis lijkt een samentrekking van het raam (met geronde boog) van de dakkapel op Ionica plaat 2 rechts met een versmelting van de bovenbouw van deze dakkapel en die van Ionica plaat 2 links: de bekroning is onderaan gebogen (zoals links), bovenaan is een driehoekig fronton (zoals rechts).
- ook de vorm van de grote middenste dakkapel van het Veurnse landhuis lijkt een samentrekking van het onderste gedeelte (met zelfde vorm van vleugelstukken) van Ionica plaats 2 links met een bovenbouw zoals in Ionica plaat 3 links.
- de talrijke kleinere dakkapelletjes van het Veurnse landhuis (zoals afgebeeld in de tekening van De Potter, thans verdwenen) hebben dezelfde vorm als die van Ionica plaat 2 links.
- van de dakballustrade en de hoekobelisken die het Veurnse landhuis sieren, vindt men ook diverse gelijkende voorbeelden in Dorica plaat 7, Ionica plaat 2 (obelisk) en Ionica plaat 4.
- in het Veurnse landhuis heeft men gekozen om de horizontale delen rijkelijk uit te werken: de sokkel van het gebouw heeft een uitgewerkt paneelwerk (rechthoeken en ruiten), het hoofdgestel (tussen gelijkvloerse en eerste verdieping) heeft een gelede architraaf en de fries (boven de eerste verdieping) heeft een gestileerd floraal motief met daarboven een geprofileerde kroonlijst op tandlijst.

Vredeman de Vries heeft op beslissende wijze bijgedragen tot de ontwikkeling en verbreiding van een eigen renaissancearchitectuur ten noorden van de Alpen. Zijn tractaat vond geen directe navolging. Daarmee bleef zijn *Architectura* tot ver in de zeventiende eeuw de enige publicatie waarin geïnteresseerde leken en kunstenaars fundamentele kennis konden opdoen voor de architectuurleer der Renaissance in een Midden-Europese context⁷.

Dit moet dus ook gegolden hebben voor de ontwerpers van de gevel van het Veurnse landhuis.

⁷ BORGGREFE, FUSENIG, UPPENKAMP, *Tussen stadspaleizen en luchtkastelen*, o.c., p. 76-77.